

**OFICINA DE PARTES - FIA**  
**RECEPCIONADO**  
Fecha 4.2.OCT.2006  
Hora 12:10  
Nº Ingreso 5131



GOBIERNO DE CHILE  
FUNDACIÓN PARA LA  
INNOVACIÓN AGRARIA  
MINISTERIO DE AGRICULTURA

**UNIVERSIDAD AUSTRAL DE CHILE**  
**FUNDACION PARA LA INNOVACION AGRARIA**

**MATERIAL PEDAGÓGICO**

**"CURSO PARA PEQUEÑOS PRODUCTORES DE LA AGRICULTURA  
FAMILIAR CAMPESINA EN PRODUCCIÓN OVINA: DESDE EL  
SUELO A LA GESTIÓN".**

**OCTUBRE 2006**

## INDICE

<b>CONTENIDO</b>	<b>PAGINA</b>
Introducción	3
<b>CAPITULO I</b>	
<b>La condición corporal de la oveja</b>	
1.1. ¿Qué es la condición corporal?	4
1.2. ¿Donde se mide la condición corporal?	4
1.3. ¿Cómo se mide la condición corporal?	5
<b>CAPITULO II</b>	
<b>¿Por qué es importante conocer la condición corporal?</b>	6
<b>CAPITULO III</b>	
<b>¿Cuándo se mide la condición corporal en la oveja?</b>	
3.1. ¿Cuándo se mide la condición corporal en la oveja?	7
3.2. Metas de condición corporal en la oveja	7
3.3. Ciclo anual y necesidades de la oveja	9
<b>ANEXOS</b>	
4.1. Importancia de la condición corporal en la gestación final de la oveja	11
4.2. Condición corporal como herramienta para adecuar la Carga animal	12
4.3. Productividad y condición corporal en la oveja	13

## **INTRODUCCIÓN**

En los diferentes capítulos de este curso usted podrá ver la importancia de aprender a usar la técnica de medición de la condición corporal, la cual una vez aprendida es de fácil utilización, ya que para medirla sólo necesitará de un lugar donde juntar a sus animales y conocer su estado de gordura mediante el uso de sus manos. Además, conocerá la directa relación que existe entre el ciclo ovino y las metas de condición corporal adecuadas para cada etapa.

Por último, con este curso conocerá cómo afecta la disponibilidad de alimentos (praderas) a la condición corporal de sus ovejas y cómo afecta ésta, a su vez, la salud y productividad de su rebaño.

## CAPITULO I

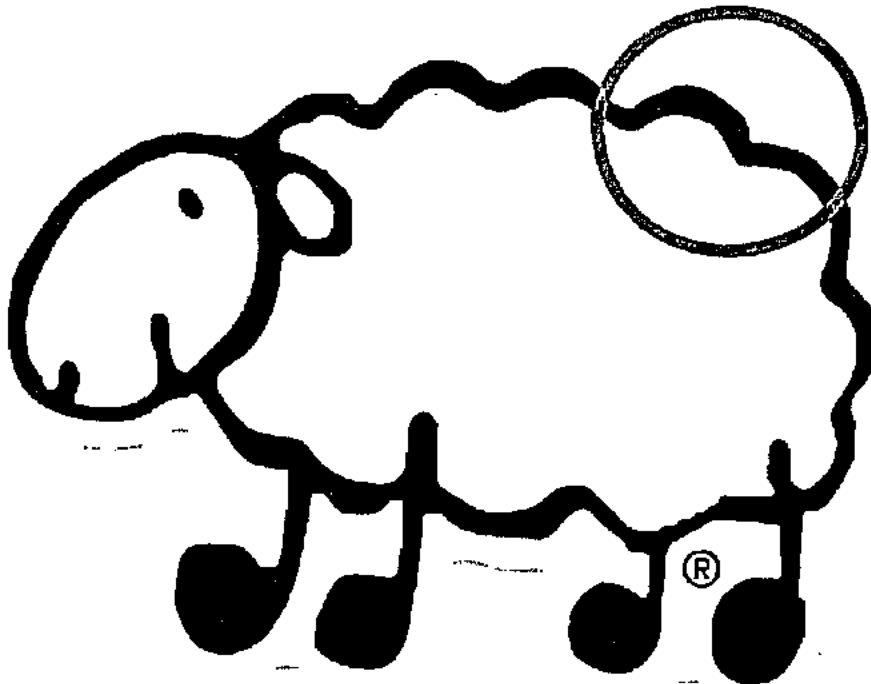
### **LA CONDICIÓN CORPORAL DE LA OVEJA**

#### **1.1. ¿Qué es la condición corporal (CC)?**

La CC es una medición manual del estado de gordura de una oveja.

#### **1.2. ¿Dónde se mide la condición corporal?**

La CC se mide en el lomo de la oveja, detrás de la última costilla y antes de la grupa, por arriba, por sus bordes y por debajo de él (ver Figura 1).

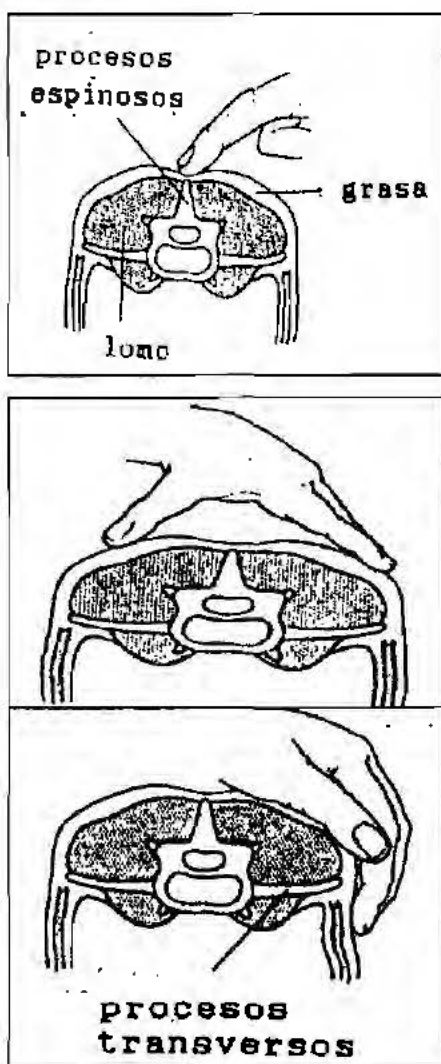


**Figura 1:** Dibujo representativo de dónde se mide la condición corporal en una oveja.

### 1.3. ¿Cómo se mide la condición corporal?

La CC se mide poniendo la mano sobre el lomo de la oveja y reconociendo los espacios en el espinazo, apretando hacia abajo y los lados, pasando la mano con cuidado para identificar en un puntaje de 1 a 5, de menor a mayor gordura (ver Figura 2).

Es decir, la condición corporal se obtiene con las manos y presionando. No se necesita ningún instrumento. Sólo se necesita de experiencia.



De acuerdo al llene de la chuleta (lomo), lo aguzado del hueso de la espina dorsal y del borde del lomo, se clasifica la CC de la oveja en un puntaje de 1 a 5:

- 1 (muy flaca)
- 2 (flaca)
- 3 (media)
- 4 (gorda)
- 5 (muy gorda)

Con experiencia se puede otorgar medios puntos para diferenciar aún más el puntaje de CC.

**Figura 2:** Dibujo representativo de cómo se mide la condición corporal en una oveja.

## **CAPITULO II**

### **¿POR QUÉ ES IMPORTANTE CONOCER LA CONDICIÓN CORPORAL?**

Es importante conocer la CC porque representa la energía que tiene el animal para llevar a cabo todas sus funciones; es como el estanque de bencina de un auto, que debe tener la cantidad necesaria de combustible para que el auto ande lo que tiene que andar.

En el fondo, la CC es un reflejo de lo que está pasando con la oveja en cuanto a su alimentación, salud, expresión genética y reproducción.

Conocer la CC también sirve para ponernos nota acerca de todo lo que hacemos en nuestro rebaño, porque tiene que ver con la mayoría de las cosas que influyen en el resultado que queremos: MEJORAR NUESTRO INGRESO.

## CAPITULO III

### ¿CUÁNDO SE MIDE LA CONDICIÓN CORPORAL EN LA OVEJA?

#### 3.1. ¿Cuándo se mide la condición corporal en la oveja?

La condición corporal en la oveja se mide y registra a lo menos **3 veces al año** (ver Tabla 1). Sin embargo, usted puede hacerlo y registrarlo en otras oportunidades.

<b>REGISTRO DE CONDICIÓN CORPORAL</b>	<b>ETAPA DEL CICLO ANUAL</b>	<b>EPOCA DEL AÑO</b>
4 SEMANAS ANTES DE PONER EL CARNERO	ENCASTE-GESTACIÓN INICIAL	OTOÑO
DURANTE LA PREÑEZ	GESTACIÓN INTERMEDIA	INVIERNO
DURANTE LA PREÑEZ	GESTACION FINAL	INVIERNO

**Tabla 1:** Detalle de la época del año cuando se mide y registra la condición corporal en las ovejas.

#### 3.2. Metas de condición corporal en la oveja

Si conocemos las metas de condición corporal en las etapas del ciclo anual de la oveja (ver Tabla 2), y si la medición muestra que estamos por debajo de ella, es posible suplementar con heno y avena grano entera.

Lo anterior se debe realizar especialmente si la disponibilidad de pasto en la pradera es muy baja y si la oveja entra en las 4 semanas de la gestación final. Esto, debido a que la oveja necesitará de más alimento para tener un mejor cordero al nacer, con menos muertes y con más producción de leche.

ETAPAS CICLO ANUAL DE LA OVEJA	DURACIÓN EN SEMANAS	META DE CONDICIÓN CORPORAL	
		INICIO	FINAL
ENCASTE-GESTACIÓN INICIAL	8 SEMANAS	4	3,5
GESTACIÓN INTERMEDIA	8 SEMANAS	3,5	3
GESTACIÓN FINAL	5 SEMANAS	3	2,5
LACTANCIA	16 SEMANAS	2,5	2,5
RECUPERACION	15 SEMANAS	2,5	4

**Tabla 2:** Detalle de las metas de condición corporal en la oveja de acuerdo a la etapa del ciclo anual en que se encuentra.

Cada oveja tiene las etapas de su ciclo anual de acuerdo a cuando la tomó el macho. Sin embargo, es conveniente que las ovejas estén en la misma etapa del ciclo anual para que no exista mucha diferencia entre una y otra a través del año calendario.

La oveja madre tiene grandes cambios en sus necesidades de alimento a través de su ciclo anual. Por lo tanto, si el rebaño de madres está más o menos en la misma etapa del ciclo anual, se puede manejar en forma pareja y se puede planificar en mejor medida no sólo la alimentación (pradera), sino también el programa sanitario respectivo.

Lo anterior se debe a que la pradera también tiene su ciclo anual de crecimiento (cambia mucho su producción a través del año). Por esta razón se debe tener presente el ciclo anual de crecimiento de la pradera para colocar el macho en el momento adecuado, y así poder tener las ovejas y la pradera en una etapa parecida del ciclo anual.

Se requiere de la introducción del macho al rebaño en la época apropiada para obtener la mayor producción de ovejas (corderos), y coordinar esto con la mayor producción de alimento (pradera), para que el productor pueda obtener los mayores ingresos.



En resumen, la fecha de introducción del macho al rebaño, es un punto crítico en el manejo reproductivo.

### 3.3. Ciclo anual y necesidades de la oveja

La pradera constituye casi siempre el único recurso alimenticio del rebaño ovino de la AFC. Por ello se deberá tener especial preocupación de ella (ver Tabla 3).

<b>ESTACIÓN</b>	<b>ETAPA</b>	<b>NECESIDADES DE ALIMENTO</b>	<b>PRODUCCIÓN DE PRADERA</b>
OTOÑO	ENCASTE-GESTACIÓN INICIAL	MEDIAS	MEDIA
INVIERNO	GESTACIÓN INTERMEDIA	MEDIAS	BAJA
	GESTACIÓN FINAL	ALTAS	BAJA
PRIMAVERA	LACTANCIA	MUY ALTAS	ALTA-MUY ALTA
VERANO	RECUPERACIÓN	BAJAS-MEDIAS	BAJA-MEDIA

**Tabla 3:** Detalle de las necesidades de la oveja y la producción de las praderas según el ciclo anual ovino.

El suelo y la producción de forraje están muy ligados porque determinan, en mayor medida, la carga animal. Es decir, cuántos animales tengo por hectárea durante el año.

Cuando la condición corporal está muy por debajo de las metas propuestas, nos indica que están sobrando ovejas y/o que la producción de pasto de la pradera no está aportando lo que el rebaño necesita.

Así, será menor la producción y mayores los riesgos de pérdidas de animales, enfermedades parasitarias y, en general, menores los ingresos, aspecto importante a considerar en la AFC.

Entonces, la condición corporal también sirve para medir la adecuación de la producción de forraje y la producción ovina.

Por todo lo anterior se requiere conocer el uso y aplicación de la técnica de medición de la condición corporal para que a usted le vaya bien y cada vez mejor en su predio.

## ANEXOS

### **4.1. Importancia de la condición corporal en la gestación final de la oveja (5 semanas previas al parto)**

Si por ejemplo se encastó las ovejas a mediados de marzo, la mayoría debió quedar preñada a fines de mes, por lo tanto a mediados de julio deberían tener entre 100 y 110 días de gestación.

En la gestación final, la alimentación de la oveja es importante ya que:

- Sabiendo que las ovejas paren en julio-agosto, mes en que la producción de forraje es baja, es conveniente tener alimento suplementario para las ovejas, para que no bajen de condición corporal 2.5-3 al momento de parir.
- La mayor parte del crecimiento fetal se produce en esta etapa, muy importante en el caso de mellizos que en general son de menor tamaño, se mueren más al nacer y crecen más lento a la venta.
- El desarrollo mamario se produce casi totalmente en esta etapa y por lo tanto se define la producción de leche
- La formación de calostro se produce especialmente en las últimas dos semanas de gestación. Este calostro es muy importante para el cordero recién nacido y por ello también se vacuna a la madre con vacuna para la enterotoxemia.
- La alimentación está directamente relacionada con los tres aspectos anteriores, que aseguran una mejor sobrevivencia de los corderos, una mejor producción de calostro y una lactancia inicial de acuerdo al potencial genético de la madre.
- Una alimentación adecuada de la madre evita la toxemia de preñez o enfermedad de la oveja mellicera, ya que en esta etapa se produce una parte importante de la mortalidad de madres.

## **4.2. La condición corporal como herramienta para adecuar la carga animal**

La carga animal es el número de animales del rebaño que puede soportar el predio durante un año, para obtener una producción esperada y mantener el buen estado de la pradera en ese potrero o predio.

La carga animal es el indicador más importante del negocio y está en relación directa con la calidad y cantidad de forraje producido por la pradera, y con su utilización por parte de las ovejas de acuerdo a lo que necesitan comer para alcanzar las metas de condición corporal propuestas.

Más carga animal que la que puede mantener el predio indica un rebaño que seguramente está por debajo de las metas de condición corporal.

Cuando hay más carga que la adecuada, el rebaño tiene más problemas alimenticios (hay que suplementar de todas maneras) y sanitarios que son consecuencia del desajuste de la carga.

La salud del rebaño, entonces, tiene también que ver con la carga animal que tiene relación con la condición corporal.

La pradera produce un 50% de su producción anual en primavera (octubre, noviembre y diciembre).

En la oveja la meta de condición corporal al parto es de 2,5-3, y ésta luego aumenta fuertemente las necesidades de alimento para llevar adelante la lactancia, por lo que debieran coincidir los mayores requerimientos de la oveja con la producción de forraje de la pradera.

Lo anterior está condicionado principalmente por el momento en que la oveja queda preñada y por la estación del año en que se encuentra la pradera.

### **4.3. Productividad y condición corporal en la oveja**

En un rebaño ovino los ingresos económicos dependerán fundamentalmente de la productividad de las ovejas madres, del número de corderos que se venden y de su precio. Por ello es necesario tener presente el rol de la condición corporal en la productividad, es decir en el uso de la pradera para producir los mayores ingresos anuales en forma permanente a través de las ovejas.

Cuando las condiciones corporales son menores que 3 al encaste, las ovejas no quedan preñadas temprano y producen corderos más pequeños a las ventas de la temporada.

Condiciones corporales menores que 2,5 durante la gestación intermedia y especialmente en la gestación final, producirán mayores mortalidades de ovejas, de sus corderos al parto especialmente si tienen mellizos, caída de la lana y enfermedades especialmente parasitarias.

Muy baja condición corporal al parto influirá, además, sobre el crecimiento de los corderos porque las ovejas tendrán poco calostro y malo, y poca leche que es la que permite al cordero crecer hasta la venta.

Cuando una oveja pierde un cordero, ha hecho un gasto a través del año que no se recupera, por lo tanto su productividad disminuye y hace ganar menos dinero al productor.

Cuando las ovejas están siempre muy gordas, es decir con una condición corporal muy por encima de lo que se requiere, significa que por un lado faltan ovejas en el campo y también se producirán pérdidas porque la capacidad del predio no está bien utilizada. Puede haber además mortalidad de ovejas y de corderos alrededor del parto.